



*fiche
technique*



MAGICADABRA

CONTACT

RÉGIE >

ANTOINE CLOPIER

06.32.91.98.15

technique@s2a-production.com



FICHE TECHNIQUE

Généralités :

Logistique :

- 3 personnes : Alex + 2 techniciens. Merci de prévoir 2 roads pour le déchargement et le montage du matériel.
- Jauge : de 50 à 800 spectateurs
- Montage du spectacle en 3h (de notre arrivé au début jusqu'au début du spectacle).
- 60 à 90mn de balances seront nécessaires pour l'artiste avant le spectacle, et en présence du ou des technicien(s) son et lumière des lieux.
- Durée du spectacle 1h environ avec ou sans entracte.
- Démontage (ou plateau libéré) en 1h suivant l'accès au plateau + rangement en 2h.
- Moyen de transport : Camion 12m3 + 1 voiture type citadine. Prévoir deux places de parking le plus prêt possible de la scène.

Loge :

- Prévoir une loge équipée de lumières et de prises électriques, ainsi que d'une table, à proximité immédiate de la scène pour que l'artiste puisse se changer et y déposer son matériel.
- Prévoir également un point d'eau, un miroir, ainsi qu'un repas chaud ou froid, et des boissons (bouteilles d'eau, jus de fruits...).

Espace scénique (minimum) :

- Profondeur : 4 m.
- Ouverture : 6 m.
- Hauteur : 3 m.
- 3 à 4 pendrillons : largeur minimum 1m (cour et jardin)
- Fond de scène noir recommandé. Si besoin nous possédons une structure de fond de scène avec rideau noir.
- Un escalier en façade doit permettre aux spectateurs de monter sur scène.

Son :

- Équipement pour diffuser un ordinateur et brancher un micro casque.
- Diffusion salle + 2 sides apprécié.
- Micro casque DPA + émetteur et récepteur Shure QLX-D fourni par l'artiste.

Lumière :

- Dès notre arrivée, le plan feu devra être monté et au moins un technicien connaissant parfaitement système devra être présent pour l'encodage.
- Balance et réglage des lumières avec le technicien de la salle en 60 min.
- Un éclairage de salle contrôlable depuis la régie.
- Un éclairage de face blanc qui couvre tout le plateau.
- Une machine à brouillard type MDG atmosphère ou look unique avec brasseur
- Prévoir la désactivation des systèmes de détections de fumée si nécessaire.
- 10 contre jour asservis Wash (type Mac-Aura XB, B-eyes K20) à défaut une série de PAR LED peut convenir + 14 asservis Spot/hybride/beam (type Robin- pointe, BMFL, Mac Viper, Mac700, Sharpy)



Spectacle Magicadabra

Enregistrements audio et/ou visuels

- L'artiste ne pourra en aucun cas être filmé ni enregistré, sous quelque forme que ce soit pendant la balance et le spectacle sans l'accord préalable écrit et signé de l'artiste.
- Dans tous les cas, sont interdits : l'accès des photographes et cameramans sur la scène sans autorisation de l'artiste.
- La présence d'un photographe officiel est autorisé à condition d'avoir accès aux photographies avant diffusion et publication.
- Merci de bien vouloir faire respecter ces consignes et/ou de nous en parler pour quelques questions ou problème que ce soit. N'hésitez pas !

Hébergement :

- Il est à prévoir par l'organisateur les frais de routes (frais d'essence, billet de train, ou billet d'avion).
- Dans le cadre où le spectacle est joué hors de la région parisienne un hôtel à proximité du lieu de la représentation avec 3 chambres pour 3 personnes est demandée.
- Trois petits déjeunés.

Matériel son et lumière à votre disposition dans notre parc :

Si vous choisissez l'option son/lumière, nous pouvons éclairer et sonoriser nous même le spectacle avec notre technicien et notre matériel.

- 12 pars LED (18 X 12W) + 16 projecteurs automatiques asservies type wash (Modena, ServoColor 4K)
- 12 projecteurs asservies type beam (Aperta) + 24 projecteurs asservies type spot (Dino, Lusso)
- 4 sunstrip + 4 Solar 1050
- 2 machines à brouillard + ventilateurs
- 4 machines à étincelle froide (Sparkular) + 2 machines à fumée lourde (Heavy Fog 3000)
- 6 Parkolor 200DW + 8 PC 1KW + 4 Par 64 + gélatine Lee Filters
- 1 console lumière (4 univers DMX) contenant les ambiances programmées. (Chamsys MQ50 ou MQ80)
- Une structure de fond de scène à treuil homologué ASD (8m x 6m)
- 5 rideaux LED ignifugé 6m x 4m + 6 Rideaux noir de fond de scène 6m x 4m
- 4 Vega + 4 mini Vega
- 4 enceintes L-Acoustics 12XT + 2 enceintes L-Acoustics 8XT + 3 Ampli LA4 + 2 Caissons L-Acoustics SB118
- 1 console son numérique soundcraft UI16
- 4 micros casque DPA + système shure QLXD (émetteur + récepteur)
- 4 micros main HF sennheiser (émetteur + récepteur)
- 1 égaliseur 2 x 31 bandes + 1 compresseur DBX 1066

Merci de prévoir cinq lignes séparées de 16 A ou une arrivée 32 A Triphasé minimum (obligatoire).

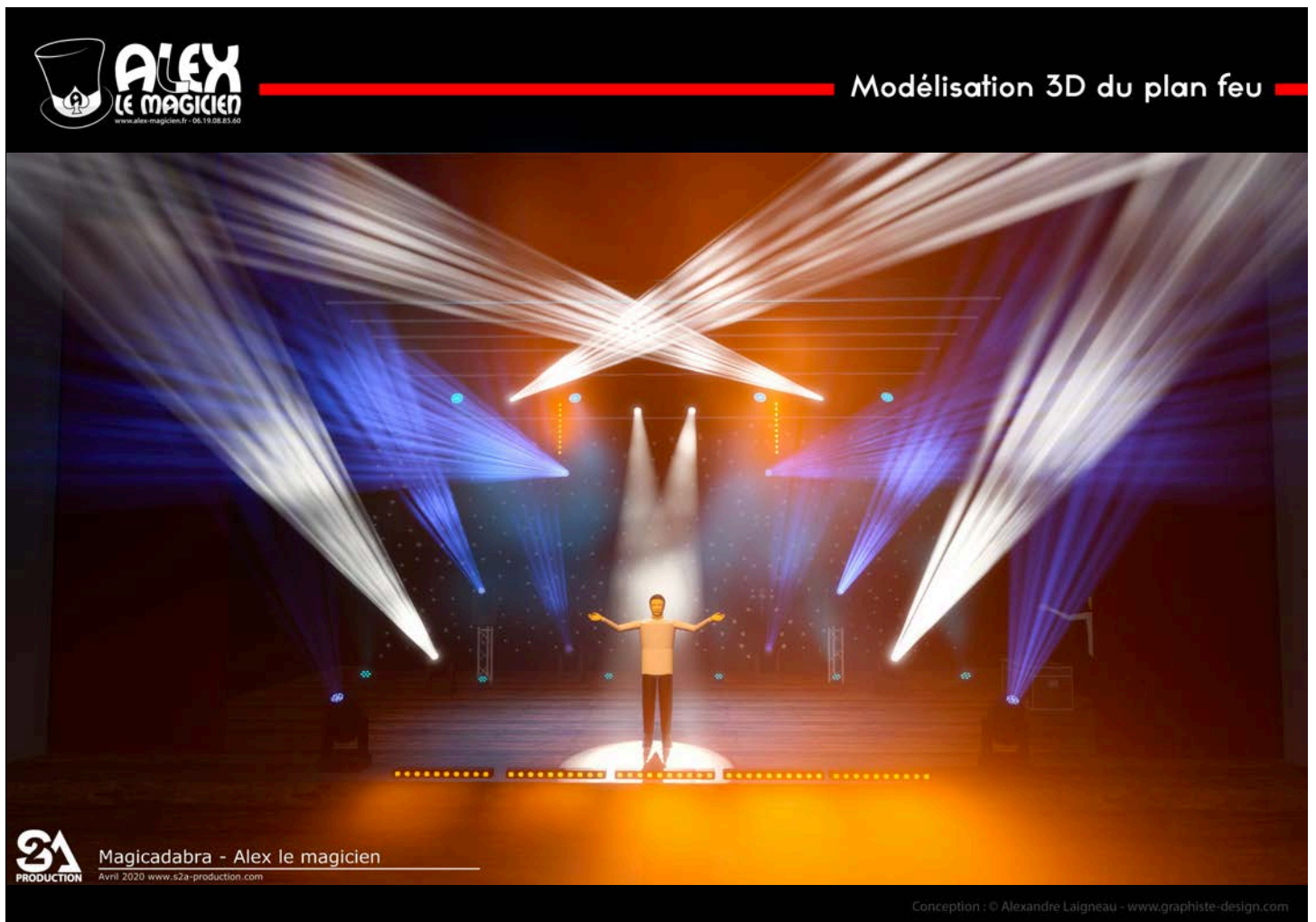
Il est à noter également, que malgré les spécifications ci-dessus, nous pouvons adapter le spectacle à tout type de situation. Ces spécifications sont données pour que nous puissions travailler dans les meilleures conditions, afin de donner au spectacle une qualité optimale.

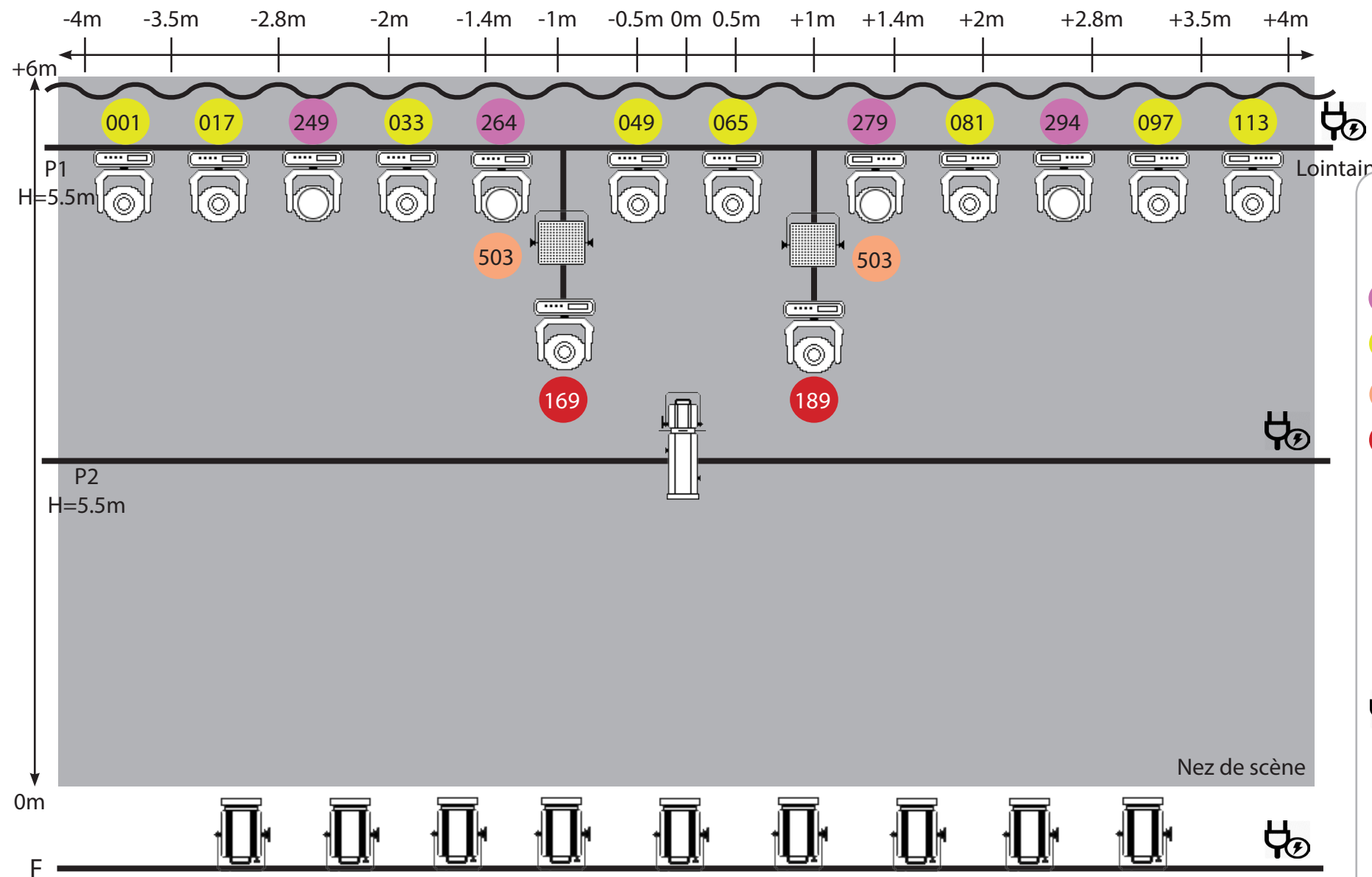


Spectacle Magicadabra

Plan feu type et aperçu 3D :

Voici un aperçu de la structure que nous pouvons mettre en place si vous n'avez pas tout le matériel à disposition. Bien évidemment nous pouvons également vous fournir un système son et des éclairages adaptés à de plus grosses affluences.





LEGENDE

- SERVO COLOR 4K
- STARWAY APERTA
- STARWAY VEGA
- STARWAY DINO

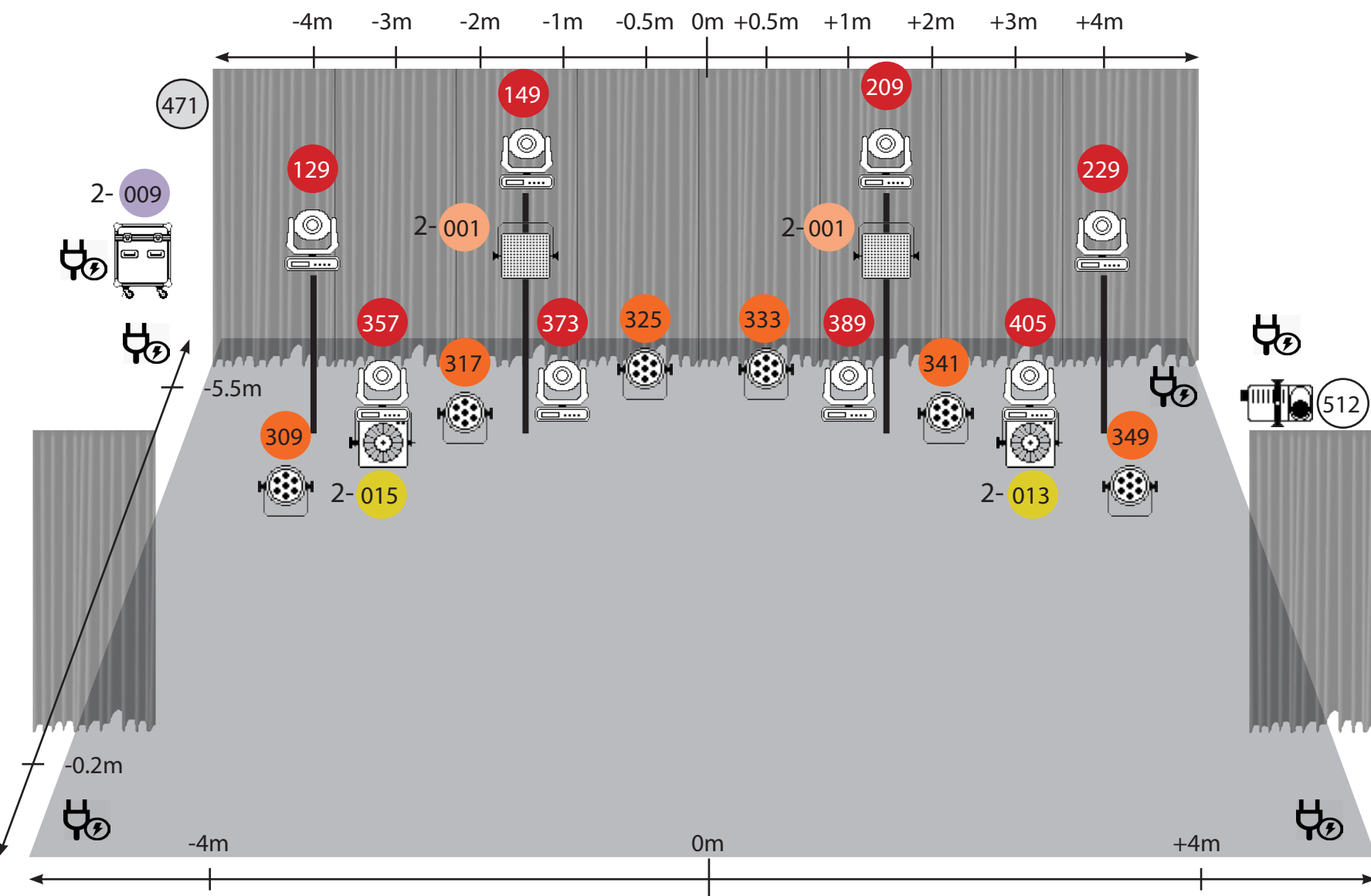
circuit PC 16

P1= Perche de contre puissance : 3 770 kw
poids : 237 kg

P2= perche central puissance: 1 000 kw

F= face puissance : 9 000 kw

SPECTACLE :	Magicadabra
LIEU :	Plan feu en l'air
CONTACT :	Régisseur : Antoine Clopier Tél: 06.32.91.98.15 - Mail: technique@s2a-production.com



LEGENDE

- MODENA
- SPARKULAR
- FUMÉE LOURDE
- MACHINE À BROUILLARD
- STARWAY DINO
- STARWAY VEGA

circuit PC 16







Puissance en watt total
11 950Kw
soit 4 circuits PC 16

SPECTACLE :	Magicadabra
LIEU :	Plan feu au sol
CONTACT :	Régisseur : Antoine Clopier Tél: 06.32.91.98.15 - Mail: technique@s2a-production.com



CONDUITE LUMIÈRE

MAGICADABRA - ALEX LE MAGICIEN

Cue	Tableau	Visuel
1	Intro	
2	Main	 <p>Magicadabra - Alex le magicien</p>
3	Baguette	 <p>Magicadabra - Alex le magicien</p>
4	Baguette	 <p>Magicadabra - Alex le magicien</p>
5	Queteuse	 <p>Magicadabra - Alex le magicien</p>






CONDUITE LUMIÈRE

MAGICADABRA - ALEX LE MAGICIEN

Cue	Tableau	Visuel
6	Prédiction	
7	Colombe	
8	Table Volante	
9	Table Volante	
10	Carte déchirée	


CONDUITE LUMIÈRE

MAGICADABRA - ALEX LE MAGICIEN

Cue	Tableau	Visuel
11	Gypsy	 <small>S2A PRODUCTION Magicadabra - Alex le magicien © 2020 Alex Laigneau</small>
12	Spontus	 <small>S2A PRODUCTION Magicadabra - Alex le magicien © 2020 Alex Laigneau</small>
13	Master	 <small>S2A PRODUCTION Magicadabra - Alex le magicien © 2020 Alex Laigneau</small>
14	Neige	 <small>S2A PRODUCTION Magicadabra - Alex le magicien © 2020 Alex Laigneau</small>
15	Neige	 <small>S2A PRODUCTION Magicadabra - Alex le magicien © 2020 Alex Laigneau</small>

CONDUITE LUMIÈRE

MAGICADABRA - ALEX LE MAGICIEN

Cue	Tableau	Visuel
16	Neige	
17	Final	

CONDUITE

MAGICADABRA

ARTISTE : Alex Le Magicien						
#		Lumière		Son		Numéros/Commentaires
Cue	Temps	Page	Scène	Musique	Micro	
1	0	0	1	Lancement Show		INTRO
2	0,14	0	2			
3	0,27	0	3			
4	0,34	0	4			
5	0,42	0	5			
6	0,44	0	6			
7		0	7	Fade Out Musique Intro	ON	
8		0	8		ON	MAINS EMMELEES : TOP Light -> Alex commence à parler

CONDUITE

MAGICADABRA

ARTISTE : Alex Le Magicien						
#		Lumière		Son		Commentaires
Cue	Visuel	Page	Scène	Musique	Micro	
9		0	9	Baguettes chinoises	ON	Baguettes chinoises / MASTER
10		0	10		ON	TOP LIGHT -> Alex fait monter un enfant sur scène
11		0	11		ON	TOP LIGHT -> Enfant casse les baguettes
12		0	10		ON	TOP LIGHT -> Après honte de l'enfant, monter de fader progressif
13		1	1		ON	QUETEUSE
14		1	3	Prediction	ON	Prediction
15		1	4	Colombe	ON	COLOMBE / MASTER
16		1	5		ON	TOP LIGHT -> Apparition de la colombe

CONDUITE

MAGICADABRA

ARTISTE : Alex Le Magicien						
#		Lumière		Son		Numéros/Commentaires
Cue	Visuel	Page	Scène	Musique	Micro	
17		1	4		ON	TOP LIGHT -> ALEX demande nom de la colombe
18		1	6	Table volante	ON	Table Volante Top Musique et Light -> "grenier de mon grand père"
19		1	7		ON	Top Light -> Levitation de la table
20		1	8		ON	Top -> alex pose la table et va chercher un enfant
21		1	9		ON	Top -> levitation de la table avec l'enfant
22		1	10		ON	CARTE DECHIREE / MASTER
23		2	1	Gypsy	ON	
24		2	2		ON	Top Light -> Le Ballon s'envole

CONDUITE

MAGICADABRA

ARTISTE : Alex Le Magicien						
#		Lumière		Son		Commentaires
Cue	Visuel	Page	Scène	Musique	Micro	
25		2	1		ON	Top light -> Au feeling, quand Alex redescend le regard du ballon
26		2	3/4	Spontus	ON	SPONTUS / MASTER Top musique -> enfant allongé sur spontus
27		2	5			Top light -> musique commence à s'emballer
28		2	6/7			TOP light -> Mesure forte pour SPARCULAR Attention : Fader 7 a rebaisser après coup, puis fader 6
29		2	9	Master Prediction	ON	MASTER RESOLUTION
30		2	10		ON	TOP Light -> Alex montre la boîte Revenir sur fader 9 après avoir décrocher la boîte
31		2	11		ON	Top Light -> Alex dévoile le message Fin de la Master = BLACK OUT
32		3	1		ON	Douche centrale le temps d'apporter accessoires de la neige

CONDUITE

MAGICADABRA

ARTISTE : Alex Le Magicien						
#		Lumière		Son		Numéros/Commentaires
Cue	Temps	Page	Scène	Musique	Micro	
33		3	2	NEIGE	ON	NEIGE -> Musique et Lights en meme temps
34	0,5	3	3		ON	
35	0,30	3	4		ON	
36	1,14	3	5/6		ON	
37	1,53	3			ON	TOP pour Fade en BLACK OUT
38		3	10	FINAL	ON	FINAL : TOP après le B.O de la Neige
39						
40						